



PAYS de
BÂLE

Projet Alimentaire Territorial



Avril 2023



Sommaire

Introduction

Le Projet Alimentaire Territorial Béarn

1ère partie

Contexte du projet

La démarche engagée

Les partenaires impliqués et leurs contributions

Le diagnostic territorial

2ème partie

Les axes structurants du projet

Gouvernance

Plan d'actions du Pays de Béarn

Projet Alimentaire Territorial (PAT)

Depuis 2020, le Pays de Béarn anime l'émergence d'un projet alimentaire et agricole de territoire, en partenariat avec la Chambre d'agriculture des Pyrénées-Atlantiques, l'association Collectif fermier 64 et l'Université de Pau et des Pays de l'Adour.

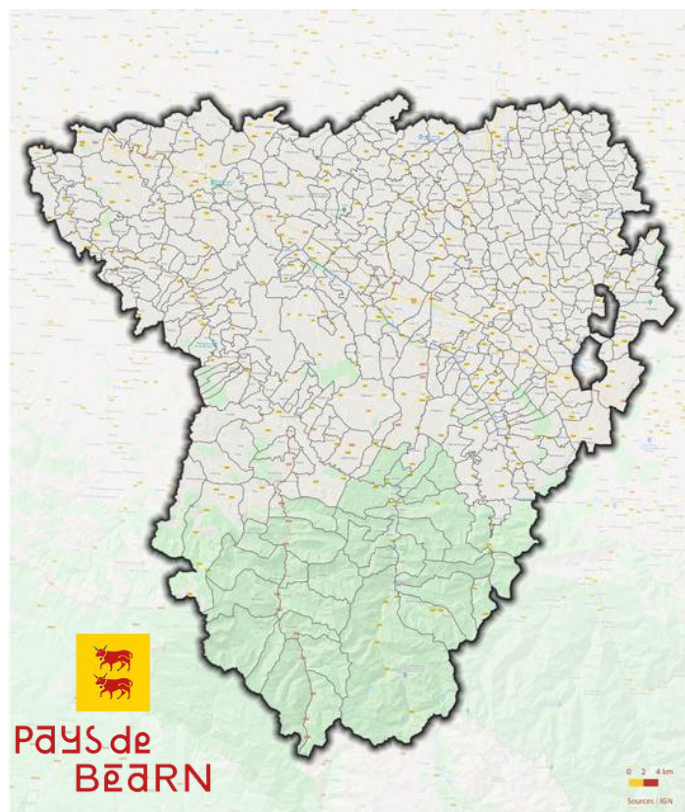
Territoire d'action

Le **Pays de Béarn** est composé de 8 intercommunalités : la Communauté de communes du Béarn des Gaves, la Communauté de communes du Haut-Béarn, la Communauté de communes Lacq-Orthez, la Communauté de communes des Luys-en-Béarn, la Communauté de communes Nord-est Béarn, la Communauté d'agglomération Pau Béarn Pyrénées, la Communauté de communes du Pays de Nay, la Communauté de communes de la Vallée d'Ossau et du territoire du Montanerès.

Surface géographique : **4 677 km²**

Nombre d'habitants : **377 021** (INSEE, 2020)

Nombre de communes : **390**



Thématiques dominantes du Projet Alimentaire Territorial

- Justice sociale (dont lutte contre la précarité alimentaire)
- Environnement (dont lutte contre le gaspillage alimentaire)
- Éducation alimentaire
- Mise en valeur du patrimoine alimentaire
- Atteinte des objectifs des lois « EGalim » et « climat et résilience » pour la restauration collective
- Santé publique



#Béarn
#échelle pertinente

1ère partie

Contexte du projet

Le Béarn détient une **identité culturelle forte**, aux fortes potentialités et un attachement profond à la tradition rurale : variés et originaux, les savoir-faire et les terroirs constituent une fierté locale.

Le territoire comporte une **capacité nourricière importante**, mais celle-ci est peu connectée au bassin de consommation. Les productions sont relativement peu diversifiées et dépendantes de l'irrigation et la surface exploitée en bio y est mesurée (autour de 5%). Les fermes sont plus petites qu'ailleurs (40ha en moyenne) et le vieillissement de la population agricole est compensé par un dynamisme d'installation chez les jeunes, ces deux dernières années particulièrement. Le prix du foncier agricole figure parmi les plus élevés de la région Nouvelle-Aquitaine et celui-ci est soumis à une pression de l'urbanisation importante, ainsi qu'à des conflits d'usage. Le tissu de transformation agroalimentaire apparaît comme dynamique et structuré, avec la présence de nombreuses unités de dimension nationale. Enfin, le territoire comporte de nombreuses démarches de qualité (plus de 20 SIQO, hors bio).

L'**échelle territoriale du Béarn présente une cohérence et une logique d'ensemble** dans l'approche des questions alimentaires et agricoles. La mobilisation de nombreux acteurs locaux (54 pour le Conseil de développement, autour de 70 acteurs sollicités lors des fabriques de projet) a généré de fortes attentes.

Le **Pays de Béarn constitue l'instance de coopération privilégiée** du territoire. Il permet de dépasser les limites d'échelle et favorise l'interconnaissance et la mobilisation de la diversité des acteurs du système alimentaire et apporte un soutien au développement des projets par la mise en réseau. Dans le cadre du volet territorial des fonds européens 2021-2027, les groupes d'actions locales du Béarn (Lacq Orthez Béarn des Gaves, Grand Pau, Montagne béarnaise) ont chacun proposé au sein de leur stratégie de « développement local par les acteurs locaux » d'accompagner les projets liés à l'attractivité ou au rayonnement territorial et notamment les actions liées au PAT, en anticipation de son démarrage.

De façon générale, le projet ambitionne de répondre à tout ou partie des objectifs de la feuille de route **NEO TERRA**, proposée par le Conseil régional Nouvelle-Aquitaine, pour une mise en œuvre d'actions concrètes.

Ainsi, le **Projet Alimentaire Territorial** constitue une des actions prioritaires de la feuille de route 2023-2026 du Pays de Béarn. La dynamique créée nécessite néanmoins d'être confortée par la consolidation de moyens techniques et financiers. En effet, l'émergence du PAT Béarn a pu s'appuyer sur la mobilisation d'une volonté collective, trouvée au sein de ses membres, au-delà de l'animation proposée par le Pays de Béarn depuis le lancement de la démarche.



#initiative

Contexte du projet

Une démarche labellisée préexistante, « Manger bio et local 64 », est animée par le Conseil départemental des Pyrénées-Atlantiques. Le projet présenté s'inscrit en soutien et en complémentarité de cette démarche.

En outre, le territoire est entouré par des démarches alimentaires actives (PAT du Comité de Bassin d'emploi du Seignanx, PAT de la communauté d'agglomération Pays basque, PAT du PETR Adour Chalosse Tursan, PAT du Pays Tarbes Lourdes Pyrénées). Des échanges réguliers ont notamment lieu avec l'équipe d'animation en charge du PAT du Pays basque. Le Pays de Béarn participe également activement aux animations menées par Pays et Quartiers de Nouvelle-Aquitaine dans le cadre de l'accompagnement des territoires sur la thématique « Démarches alimentaires de territoire ». Elle rend compte régulièrement de ses avancées après des services du Conseil régional Nouvelle-Aquitaine. Le projet présenté a également fait l'objet d'une présentation au sein de chaque collectivité membre, afin de susciter l'adhésion et de contribuer à l'acculturation des élus au sujet de l'enjeu de la reterritorialisation de l'alimentation.

Public cible

L'ensemble des habitants (377 021) et acteurs du système alimentaire local sont visés, à l'échelle du Béarn.

Pilotage

Un comité de pilotage constitué d'élus du territoire, représentant chacune des intercommunalités membres du Pays de Béarn, coordonne la démarche. Il est animé, par M. Jean Labour, Président de la Communauté de communes du Béarn des Gaves et Mme Lydie Althapé, Vice-Présidente de la Communauté de communes du Haut Béarn, par délégation du Président du Pays de Béarn.

Il intègre également le Président du Conseil de développement, M. Jean-Marc Grussaute, représentant la société civile ainsi que Mme Sandrine Lafargue, Vice-présidente du Conseil départemental en charge de la transition environnementale, déléguée à la souveraineté alimentaire et développement durable, en charge de "Manger bio et local 64", constituant un partenariat intégrant l'ensemble des acteurs du territoire.

Un comité technique partenarial dédié s'est réuni régulièrement pour suivre l'évolution de l'émergence du projet. Il a intégré progressivement de nouveaux acteurs au fur et à mesure de son avancement comme les responsables des projets Manger bio et local 64 ou de Cités goûts et saveurs de la Chambre des Métiers et de l'Artisanat 64.

#objectifs

La démarche engagée

Le cabinet de conseil spécialisé **CERESCO** a accompagné ces acteurs dans la définition d'une première feuille de route.

Objectifs

Le diagnostic agricole et alimentaire du territoire, réalisé en 2020 et actualisé en 2021, a précisé quatre objectifs stratégiques pour le Béarn :

- Préserver le foncier, favoriser l'installation et aller vers une agriculture nourricière
- Développer la transformation et consolider la distribution des produits locaux et en circuits courts
- Garantir l'accessibilité à une alimentation saine et durable
- Valoriser le terroir et le patrimoine culinaire du Béarn

Cibles : à l'échelle du Béarn, collectivités publiques, habitants et acteurs du système alimentaire

Le plan alimentaire territorial, animé par le Pays de Béarn est décliné en 8 actions initiales :

- Action 1 : Mise en place d'une cellule de veille des reprises et des transmissions
- Action 2 : Construction d'une stratégie foncière collective à l'échelle du Béarn
- Action 3 : Relier les initiatives, travailler sur la chaîne de valeur, soutenir la diversification : cellule de veille économique
- Action 4 : Soutien stratégique au développement de la transformation locale
- Action 5 : Favoriser une restauration collective de proximité et de qualité
- Action 6 : Déploiement d'un programme de sensibilisation et de lutte contre le gaspillage
- Action 7 : Préfiguration d'un conseil local de l'alimentation
- Action 8 : Création d'outils de communication et de promotion des productions locales et de la gastronomie béarnaise

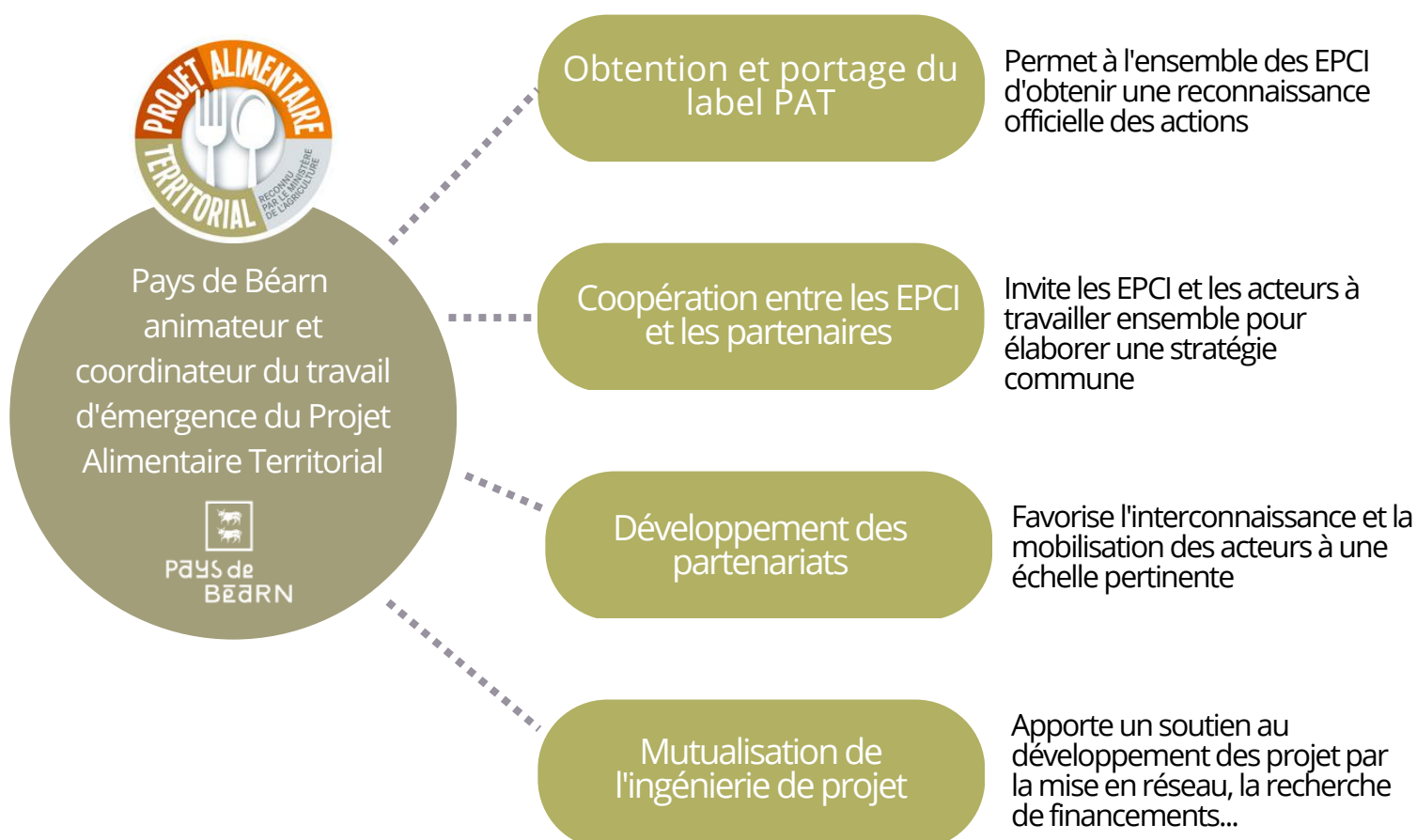
Pour sa mise en œuvre, le Pays de Béarn développe des outils de communication et de promotion dédiés, autour d'un plan d'actions itératif décliné sur une période de 3 ans.

#partenaires

Partenaires impliqués et leurs contributions

Les partenaires initiaux mobilisés dans le cadre de la phase d'émergence (Université de Pau et des Pays de l'Adour, Chambre d'Agriculture des Pyrénées-Atlantiques, l'association Collectif fermier 64 et la Chambre des métiers et de l'Artisanat 64) seront désormais intégrés à la gouvernance de la démarche, via leur représentation au sein du Conseil de développement du Béarn.


L'Université est invitée à poursuivre son rôle de conseil, en lien avec les travaux de recherche poursuivis, en confiant à un enseignant-chercheur le suivi de la démarche.



#contributions

Partenaires impliqués et leurs contributions

| Nom du partenaire | Statut juridique | Contributions à la démarche | En cours |
|--|------------------------|--|--|
| Membres du Pays de Béarn | EPCI | Participation à la gouvernance (un élu désigné) Participation aux comités techniques (un ou plusieurs agents selon les thématiques) | Participation à la gouvernance (un élu désigné) Participation aux comités techniques (un ou plusieurs agents selon les thématiques) |
| Conseil Départemental des Pyrénées-Atlantiques | Collectivité publique | Participation à la gouvernance (un élu désigné) Participation aux comités techniques (un ou plusieurs agents selon les thématique) | Contribution à la feuille de route du PAT |
| Chambre des Métiers et de l'Artisanat des Pyrénées-Atlantiques | EPA | Participation aux comités techniques (Cheffe de projet « Cités des goûts et des saveurs ») | Participation aux comités techniques (Cheffe de projet « Cités des goûts et des saveurs ») |
| Conseil de Développement Béarn | Instance Pays de Béarn | Désignation d'un représentant au sein du comité de pilotage – mobilisation active de la société civile locale | Préfiguration d'un « Conseil local de l'alimentation » |




Réalisé

Diagnostic territorial

Un diagnostic agricole et alimentaire territorial partagé a été co-réalisé par l'ensemble partenarial mobilisé dans le cadre de la phase d'émergence.

- **Le Pays de Béarn** s'est chargé de la rédaction et de la structuration documentaire. Un état des lieux initial des dynamiques locales a été réalisé au travers du partage des connaissances des projets en lien avec l'alimentation ou l'agriculture des territoires, sous portage public ou privé. Une étudiante en « Licence 3 Sociologie et Anthropologie de l'Alimentation » à l'Université de Toulouse Jean Jaurès est intervenue pour proposer une analyse de ces dynamiques, dans le cadre d'un stage de fin d'études. Par la suite, la mission d'accompagnement confiée à un cabinet spécialisé (CERESCO), a permis d'interpréter et de préciser les enjeux du territoire, observés dans la première version du diagnostic.
- **La Chambre d'agriculture des Pyrénées Atlantiques** a quant à elle réalisé un portrait agricole exhaustif des productions du territoire. Cette contribution, importante et objective, a été renforcée au travers de l'accompagnement du Conseil de développement local autour d'une question prospective : "Quelles seront les accessibilités économiques, géographiques et culturelles aux produits alimentaires béarnais à l'horizon 2030 ?". Cette action a permis en 2022 de renforcer le diagnostic territorial en opérant un croisement des visions de la société civile et des élus du territoire.
- **L'association Collectif fermier 64** a contribué en apportant au diagnostic territorial des enquêtes de terrain auprès de producteurs fermiers, dans le cadre de son action « structuration des filières locales » (action soutenue par la Région Nouvelle-Aquitaine, le Conseil Départemental des Pyrénées-Atlantiques et l'ensemble des EPCI du Pays de Béarn). Elle a également œuvré à la structuration d'une plateforme logistique commerciale, dénommée « Mangez Béarnais », dont la cible principale est tournée vers la restauration collective et née en fin d'année 2022. Cette dernière initiative a également été soutenue par la Région Nouvelle Aquitaine et l'ensemble des collectivités du Béarn.



Réalisé

Diagnostic territorial

- **L'Université de Pau et des Pays de l'Adour** a mobilisé la participation d'un enseignant-chercheur et une Doctorante en Géographie et Aménagement a réalisé un diagnostic initial des projets alimentaires situés sur des territoires sensiblement comparables, ce qui a permis d'étudier différents scénarios et les méthodologies utilisées dans le cadre de l'émergence de ces projets. La participation universitaire au projet a permis d'apporter une observation neutre et objective de l'ensemble des travaux menés.
- **Le Conseil départemental**, dans le cadre de la rédaction du diagnostic, a réalisé un inventaire complet de la restauration hors domicile qui répertorie l'ensemble des structures de restauration à caractère social.

Au regard de la relative absence de données initiales récentes, le diagnostic n'a pas intégré d'analyse propre à la précarité alimentaire. L'intervention du cabinet CERESCO a néanmoins permis de préciser le niveau de précarité alimentaire du territoire.

La synthèse des objectifs permet d'appréhender l'**approche systémique du projet**, afin de contribuer à l'amélioration de la résilience alimentaire et économique du territoire, à la transition agricole et alimentaire, ainsi qu'à la lutte contre la précarité alimentaire. L'objectif de Zéro artificialisation nette y est clairement retranscrit, entre autres.

Le PAT Béarn n'entend pas résoudre l'intégralité des problématiques du territoire et se mobilise dans un premier temps autour de sa **capacité à agir**, à l'aune de ses propres compétences, dans un objectif d'opérationnalité immédiate.

Dans le cadre des travaux menés par le Conseil de développement, les préconisations émises font écho à l'affirmation du **rôle fondamental de l'éducation** au développement durable, du primaire au lycée.

Le Pays de Béarn ambitionne d'accompagner et de soutenir l'ensemble des projets liés à la **transition écologique** à son échelle territoriale, notamment en matière de transition agricole (énergie, logistique, distribution).



Projet
#Stratégie

2ème partie

Axes structurants

A l'issue de la phase d'émergence du projet, le territoire a défini une première feuille de route pour lancer son plan alimentaire territorial. Il prend en compte les diverses réalités géographiques et économiques de chacun de ses membres.

- **Axe 1 : Préserver le foncier, favoriser l'installation et aller vers une agriculture nourricière**
 - Préserver le foncier agricole et atteindre l'objectif de Zéro Artificialisation Nette en 2050
 - Faciliter l'installation compliqué par une valeur financière des exploitations très élevée
 - Accompagner les transmissions « extérieures » hors cadre familial.
- **Axe 2 : Développer la transformation et consolider la distribution des produits locaux et en circuits courts**
 - Étudier l'opportunité et les conditions de développement de nouveaux outils de transformation mutualisés sur le territoire
 - Outiller les porteurs de projet pour maintenir et développer la valeur sur le territoire
 - Optimiser la logistique et la distribution des produits locaux pour différents marchés.
- **Axe 3 : Garantir l'accessibilité à une alimentation saine et durable**
 - Soutenir des modalités de distribution pertinentes et innovantes pour faciliter l'accès aux produits locaux à tous
 - Sensibiliser et accompagner tous les publics à l'intérêt d'adopter une alimentation plus saine et durable, proposer aux ECPI et aux communes un accompagnement global au projet d'alimentation durable
 - Evaluer l'impact global des actions de cet axe pour agir durablement sur la santé et le bien-être des habitants.
- **Axe 4 : Valoriser le terroir et le patrimoine culinaire du Béarn**
 - « Faire-savoir », promouvoir les actions permettant de valoriser l'agriculture locale, la typicité des savoir-faire et de la cuisine Béarnaise,
 - Faire découvrir et partager le Béarn, son « savoir-être », sensibiliser, éduquer, former,
 - Transférer des « savoir-faire » et « faire ensemble », en transcrivant des valeurs communes et par la mise en réseau des acteurs du territoire.

Le PAT invite ses Collectivités membres et les acteurs du système alimentaire à **s'approprier la démarche**. Durant la phase d'émergence, les acteurs ont été conviés à participer aux réflexions au travers de leur participation au sein des Fabriques de projet. Ces ateliers participatifs ont vocation à se réunir une à deux fois par an.



Projet
Gouvernance

Gouvernance et plan d'actions

Dans une optique d'**opérationnalité forte**, le comité de pilotage initial est formé à partir du groupe d'élus constituant le groupe « Économie rurale et agricole » au sein de l'axe thématique « Développer » du Pays de Béarn. Ces derniers sont généralement dédiés à la politique agricole ou alimentaire de leur collectivité d'origine. L'ensemble des EPCI membres ainsi que le Conseil départemental y sont représentés. Le service DATAR du Conseil régional est également invité à participer. Un animateur du Pays de Béarn coordonne la démarche (1ETP prévu / 2 ans, reconductible 1 an).

En termes de comitologie, le comité de pilotage est convoqué annuellement (ou plus si nécessaire) et un comité technique partenarial se réunit, en appui des fabriques de projet. Ces dernières se réunissent également annuellement, afin d'échanger sur de nouvelles actions identifiées ou de nouveaux sujets. La **Banque alimentaire du Béarn et de la Soule** sera invitée à participer aux comités de pilotage.

L'instance de **concertation** du Pays de Béarn existe au travers de son Conseil de développement, dont le Président siège également au sein du comité de pilotage et pourra mobiliser toute les énergies et compétences nécessaires à l'appui du projet.

Plan d'actions

Le plan d'action se présente sous la forme d'un triptyque.

- 1-Les actions portées par le Pays de Béarn
- 2-La contribution ciblée des membres en réponse aux enjeux partagés, en lien avec leurs compétences propres et les politiques menées
- 3-Les actions exemplaires en cours ou à venir sur le territoire

Le plan d'action présenté ici ne met en avant que les actions portées par le Pays de Béarn, pour une meilleure clarté. L'ensemble des actions portées par les membres du Pays fait déjà l'objet d'un travail d'inventaire.



Projet
#Pays de Béarn

Plan d'actions du Projet Alimentaire de Territoire*

Action 1 : mise en place d'une cellule de veille des reprises et transmissions

Périmètre : Béarn
Cibles : EPCI, entrepreneurs et agriculteurs
Moyens : animateur du PAT et comité technique

Valorisation commune des projets de cession et des opportunités de reprise de fermes sur le territoire : mise en réseau des acteurs de l'accompagnement à l'installation et la transmission des exploitations familiales et déploiement de "sentinelles" territoriales.

Indicateurs de suivi : disponibilité foncière / nombre d'installations et de cessions

Action 2 : construction d'une stratégie foncière collective à l'échelle du Béarn

Périmètre : Béarn
Cibles : EPCI, référents planification
Moyens : animateur du PAT et groupe de travail dédié

Mobilisation des acteurs en capacité d'accompagner les EPCI sur la question foncière (SAFER, EPFL, Agence d'urbanisme). Observation et identification des zones à enjeux en lien avec les documents d'urbanisme (SCOT, PLUi, Atlas des paysages...). Proposition de mise en oeuvre d'outils dédiés (ZAP, PAEN...)

Indicateurs de suivi : artificialisation nette / surface agricole utile

*Chaque action mobilise les partenaires pertinents pour sa bonne réalisation



Projet
#Pays de Béarn

Plan d'actions du Projet Alimentaire de Territoire

Action 3 : relier les initiatives, travailler sur la chaîne de valeur, soutenir la diversification, créer une cellule économique

Périmètre : Béarn
Cibles : EPCI
Moyens : animateur du PAT et comité technique

Mise en réseau des structures d'accompagnement et d'innovation. Evaluation des projets et aide au financement étude de marché, formations, phase de développement, test du produit, mise à disposition de laboratoires pour expérimenter, communication, ingénierie...). Contribution à l'évaluation territoriale (entrepôt de données).

Indicateurs de suivi : projets accompagnés

Action 4 : soutien stratégique au développement de la transformation locale

Périmètre : Béarn
Cibles : EPCI, acteurs de la transformation
Moyens : animateur du PAT

Mesurer l'opportunité du déploiement d'outils structurants pour le Béarn, tels que les outils mutualisés de transformation des légumes ou dédiés aux filières d'élevage, de laboratoires alimentaires, dans une logique de mise en réseau et d'optimisation des ressources.

Indicateurs de suivi : outils structurants déployés



Projet
#Pays de Béarn

Plan d'actions du Projet Alimentaire de Territoire

Action 5 : favoriser la restauration collective de proximité et de qualité

Périmètre : Béarn
Cibles : restauration à caractère social
Moyens : animateur du PAT et groupe de travail dédié

Soutien à l'essaimage de "Manger bio et local 64". Appui aux démarches d'accompagnement de la restauration collective, notamment les communes, afin de promouvoir une alimentation durable. Accompagnement à l'intégration de clauses dans les marchés publics (marchés réservés, critères d'attribution, clauses vertes).

Indicateurs de suivi : nouveaux établissements engagés

Action 6 : déploiement d'un programme de sensibilisation et de lutte contre le gaspillage alimentaire

Périmètre : Béarn
Cibles : EPCI, communes, habitants
Moyens : animateur du PAT et comité technique

Actions complémentaires pouvant viser les élus locaux et le grand public : organisation de défi "zéro gaspillage" et d'un "Gaspi' tour" avec le soutien du CREPAQ. Valorisation de projets de lutte contre la précarité alimentaire (paniers solidaires, jardins partagés, cuisine mobile...).

Indicateurs de suivi : animations proposées / habitants atteints



Projet
#Pays de Béarn

Plan d'actions du Projet Alimentaire de Territoire

Action 7 : préfiguration d'un conseil local de l'alimentation

Périmètre : Béarn

Cibles : acteurs du système alimentaire

Moyens : animateur du PAT et un groupe de travail issu du Conseil de développement

Animation en vue de définir le rôle, les acteurs et les sujets traités. Formalisation d'une charte d'engagement des acteurs à porter des valeurs communes. Partage, diffusion et adhésion de la charte dans le territoire.

Indicateurs de suivi : nombre de signataires de la charte

Action 8 : création d'outils de communication et de promotion des productions locales et de la gastronomie béarnaise

Périmètre : Béarn

Cibles : habitants, réseau de communicants

Moyens : animateur du PAT et comité technique

Valoriser les richesses territoriales constitutives du Béarn au travers de la création et de la diffusion d'outils de communication dédiés à la promotion de la gastronomie et des produits alimentaires locaux.

Indicateurs de suivi : nombre de consultations web / documents ou objets promotionnels créés & diffusés

Projet Alimentaire Territorial Béarn

Avril 2023



PAYS de
BĒARN

