

Dossier de presse - Janvier 2025

**Le Camp de Gurs :
un site d'histoire et de mémoires,
un projet pour l'avenir**

Présentation du projet d'aménagement du site



PAYS de
BÈARN

Conférence de presse 20 janvier 2025 - Pau

En présence de :

- M. Bayrou, Président Pays de Béarn
- M. Girier, Préfet des Pyrénées-Atlantiques et Mme Aoustin-Roth, Sous-préfète d'Oloron Sainte-Marie
- M. Uthurry, Vice-Président du Pays de Béarn et représentant de M. Rousset, Président de la Région Nouvelle-Aquitaine
- Mme Sarriquet, Vice-Présidente du Pays de Béarn
- M. Puharré, Maire de Gurs
- Agence Leibar&Seigneurin : Clémence Laur, Clément Latieule, Jules Mousseigne



PAYS de
BÉARN

Le Camp de Gurs : un site d'histoire et de mémoires, un projet pour l'avenir

Le vendredi 17 janvier 2025, le Conseil du Pays de Béarn a entériné le choix de la Maîtrise d'Œuvre pour réaliser le projet d'aménagement du camp de Gurs. Ce choix intervient à l'issue d'une procédure de dialogue compétitif qui a invité trois équipes à penser l'avenir de ce site historique. Cette démarche a associé les partenaires publics - État, Région, Département des Pyrénées-Atlantiques et tous les membres du Pays de Béarn-, ainsi que les acteurs associatifs locaux qui contribuent étroitement au projet.

L'objectif poursuivi est la création d'un établissement sur l'histoire et les mémoires de Gurs, répondant à un défi principal d'éducation à la citoyenneté européenne. L'exposition permanente s'attachera à expliquer l'histoire du camp et des internés, avec pour fil rouge l'art et la culture derrière les barbelés.

Aujourd'hui, un pas décisif est franchi grâce à ce projet pensé par le groupement de Maîtrise d'Œuvre présenté par l'agence Leibar&Seigneurin. Avec une grande sensibilité, l'équipe a su dessiner un aménagement paysager mettant en lumière les parcours mémoriels sur le site, qui s'articulent autour d'un bâtiment central. Sa forme allie subtilement une modernité du trait à l'indispensable respect de la solennité du lieu. Combinant adroitement les deux vocations principales du futur établissement, éduquer et se souvenir, ce projet architectural et paysager traduit un parcours en perpétuel mouvement, de l'obscurité vers la lumière.



Valoriser le site et proposer des conditions qualitatives d'accueil des publics

Une architecture sobre et solennelle pour un projet respectueux de son environnement

Le site de l'ancien camp de Gurs va ainsi être aménagé pour mieux accueillir le public. Il restera ouvert à la visite 24h sur 24h, 7 jours sur 7. Son intégrité sera pleinement respectée. La forêt conservera son emprise actuelle. La baraque reconstituée, la baraque d'Elbeth Kasser, l'œuvre de Dani Karavan et les différents gestes mémoriels seront mis en cohérence par un traitement discret de signalétique qui donnera les clés de compréhension de l'histoire du camp. Le bâtiment d'accueil existant sera conservé et réhabilité à proximité immédiate du parking.

Les aménagements paysagers mettront en valeur l'arrivée et interpellent le visiteur, signalant l'entrée dans un lieu chargé d'histoire. Ils généreront aussi l'intimité avec les constructions voisines le long de l'impasse d'Ossau. Cette première séquence guide les pas vers un porche aux dimensions généreuses, abri et passage.



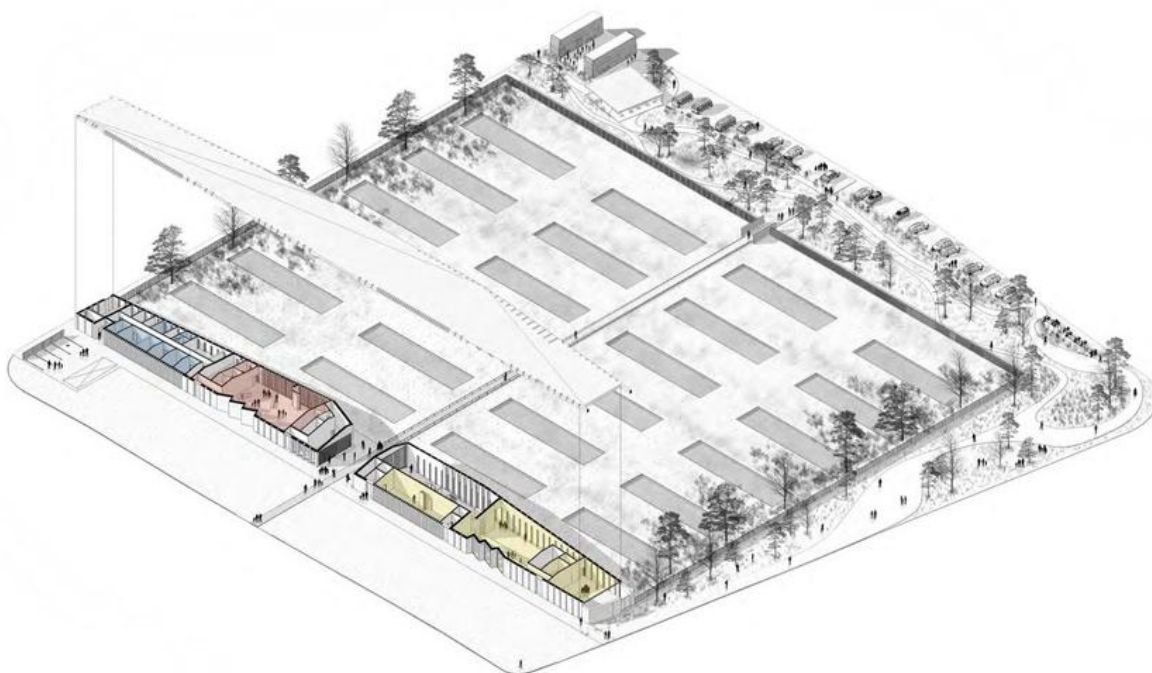
Une arrivée comme un franchissement, pour entrer avec respect sur un site chargé d'histoire

Ce porche, véritable boussole, permet de se repérer sur le site pour distribuer les différents parcours de visites vers la forêt et le cimetière. Même lorsque le bâtiment est fermé, cet « espace des clés » restera accessible. Il fera l'objet d'une réflexion spécifique pour affiner le dispositif qui le mettra en scène, pour proposer à chacun une expérience sonore et visuelle.



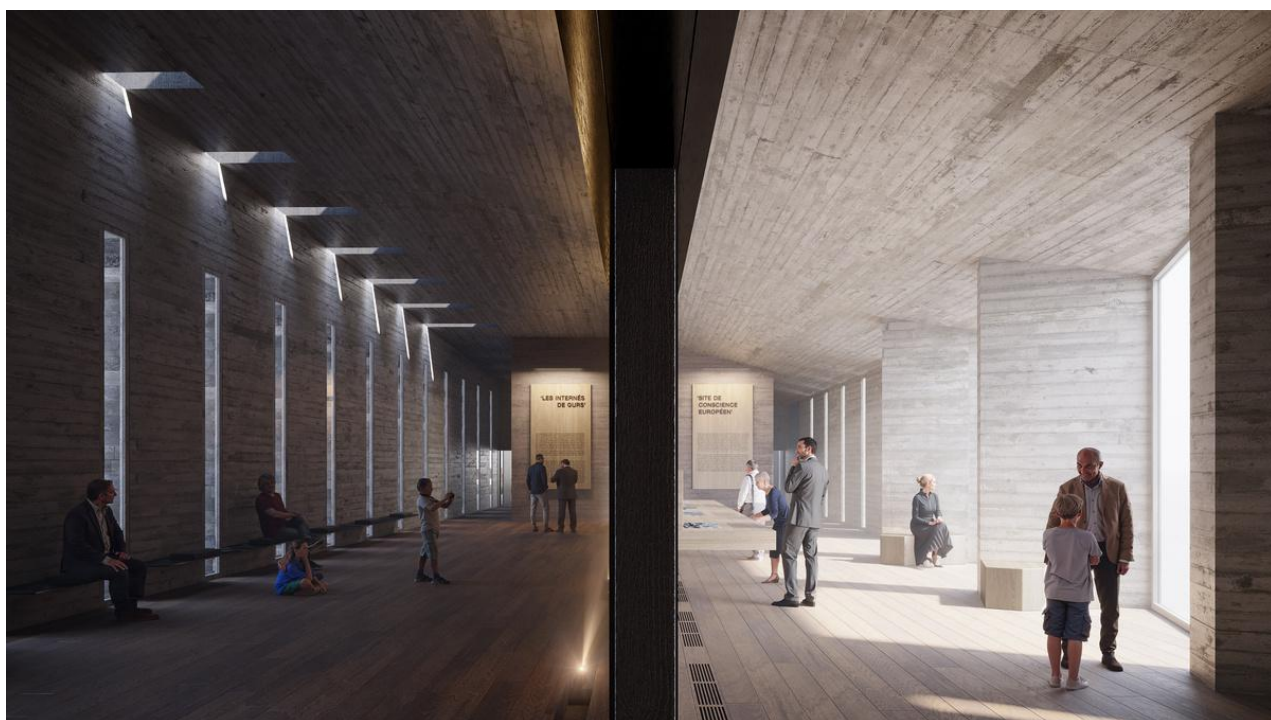
Un porche central pour orienter le visiteur sur le site nouvellement aménagé

Il distribue aussi les accès vers les deux ailes du bâtiment qui va être construit. De plain-pied, ce qui en garantit la bonne accessibilité, ce bâtiment s'articule en deux ailes distinctes dans leurs fonctions et leurs usages.



Un seul bâtiment et deux ailes fonctionnelles

Une aile sera entièrement dédiée à l'accueil des visiteurs, comprenant l'exposition permanente et les ateliers de médiation. Cette organisation souple et fonctionnelle permettra d'accueillir de façon simultanée 2 classes et d'autoriser la visite libre de l'exposition.



Une salle d'exposition permanente aux dimensions généreuses



Un lien intime entre le nouveau bâtiment et le site dans lequel il s'insère



Des ateliers de médiation dédiés à l'accueil qualitatif du public scolaire

Le travail à engager sur la muséographie définira les contenus de cette exposition. Il permettra de préciser les aménagements intérieurs dans le respect des ambiances scénographiques imaginées, en dialogue avec l'équipe de la Maîtrise d'œuvre. Il générera aussi la complémentarité entre les dispositifs physiques de médiation (panneaux, textes, objets...) et les outils numériques à déployer. Ce travail permettra enfin de créer les dispositifs d'accompagnement à la visite du site, liant étroitement la découverte de l'exposition à l'expérience du lieu.

Dans l'autre aile, une salle de petite restauration conviviale compose un sas d'entrée vers une salle modulable, pouvant accueillir des expositions temporaires et des événements scientifiques (conférences, séminaires, formations...) ou culturels (concerts de petite jauge, projections-débats...). Enfin, des espaces techniques et de bureaux complètent cette seconde aile.



Un espace pour prendre le temps, ouvert à toutes et à tous, de passage ou dans le cadre de la visite



La modularité d'une salle d'exposition pouvant aussi accueillir des propositions culturelles et scientifiques

Le bâtiment, par son dessin et les matériaux qui seront utilisés, s'impose comme une matérialité indélébile, ancrée dans le territoire. L'intériorité est brute et vivante. Elle garantit la puissance expressive du lieu. Les murs en béton d'argile constituent une continuité matérielle sur tout le bâtiment. L'utilisation du bois sur les planchers offrira une modularité technique et participera à la qualité d'ambiance. Ce projet s'inscrit pleinement dans une réflexion où l'empreinte environnementale doit être optimisée au maximum, tant dans le respect de la biodiversité du site (nocturne, faunistique, floristique...) que du point de vue de son fonctionnement à venir, notamment de sa consommation énergétique.

L'architecture est solennelle. Ce monolithe, sobre mais expressif, invite à entrer et se dévoile de l'intérieur, par ses jeux d'ambiances. Il met en mouvement le visiteur physiquement de l'ombre vers la lumière, suscitant une véritable expérience de visite. La lumière naturelle, d'abord rare, se fait de plus en plus présente à mesure que les ouvertures s'agrandissent, permettant le dialogue avec le paysage et le site.

A l'extérieur, le bâtiment est énigmatique. Il renvoie à l'image d'une pierre sculptée. Il sera recouvert d'ardoise, afin d'allier la volonté architecturale d'un bâtiment intemporel et l'ambition d'un édifice véritablement durable. Caractéristique d'un savoir-faire ancien de la région, c'est un matériau extrêmement résistant. Teinté d'un léger bleu ou gris, en fonction de son bassin d'extraction, elle apporte de plus au bâtiment une vibration particulière, aux reflets changeants.



Avec pudeur, un bâtiment contemporain qui s'insère dans le site avec respect

Marquer l'espace du souvenir est une nécessité qui répond au défi que le Pays de Béarn relève, avec tous ses partenaires, français et européens, de lutter contre l'oubli. Ensemble, ce projet rend possible l'hommage à ceux qui ont souffert dans des conditions longtemps innommables. Même par ceux qui avaient survécu.

Il permet aussi de mettre en lumière celles et ceux qui, avec toute leur humanité, se sont lancés dans des opérations de résistance. Sauvants des vies. Parfois, sacrifiant la leur. Les aménagements prévus du site et la construction d'un bâtiment permettant d'accueillir le public nous autorisent, collectivement, à projeter l'avenir. Au-delà de la transmission de l'histoire et des mémoires, en répondant à un défi d'éducation à la citoyenneté.



Un site d'histoire et de mémoires pensé pour la visite

C'est là un digne hommage que nous pouvons rendre, aujourd'hui, à celles et ceux qui, enfermés, privés de tout, ont marqué de façon indélébile notre histoire commune. C'est aussi une réponse à l'indéfectible mobilisation des témoins et des passeurs de mémoire qui ont transmis, avec abnégation, cette histoire pour qu'elle ne sombre pas dans l'oubli. Et qui contribuent aujourd'hui encore activement à l'émergence du projet, aux côtés des pouvoirs publics.

Un projet fédérateur et partenarial

Le Camp de Gurs est le témoin d'une histoire commune et peu connue du Béarn, au temps de la guerre civile d'Espagne, puis aux heures sombres de l'Occupation. Il est construit en quelques semaines sur décision du gouvernement de la Troisième République. Il restera, tout au long de son histoire, sous administration française, en zone libre. Ouvert au printemps 1939, il fonctionne jusqu'en 1945, à la fin de la seconde guerre mondiale. Plus de 60 000 personnes de 52 nationalités y sont internées, dans un camp entouré de barbelés, aux conditions de vie indignes. Au maximum de sa capacité, le Camp de Gurs est la deuxième ville du Béarn. Depuis plus de 40 ans, les acteurs associatifs locaux, comme les partenaires allemands et espagnols, militent pour la création d'un équipement qui soit à la hauteur de l'histoire du lieu.

Les communautés mémorielles sont multiples au camp de Gurs : cet élément est central. Elles induisent des significations différentes du rapport au lieu. Pour autant, le projet mené actuellement se veut rassembleur et fédérateur. Ainsi, dans le respect de tous et de chacun, le projet scientifique et culturel du futur établissement prend en compte le fait que **les mémoires de Gurs sont plurielles et convergentes**.

De fait, si la chronologie les distingue, elle ne doit pas les diviser ou les séparer. L'histoire les unit. C'est le sens de ce projet engagé, mené avec humilité et ambition : au-delà des différences, donner les clés de compréhension d'une communauté de destin pour tous les internés qui s'incarnera dans un lieu commun dédié à l'éducation.

Dans le respect des différentes représentations mémorielles installées au fil des ans, il est apparu nécessaire de penser un aménagement qualitatif et ambitieux du site pour accueillir au mieux le public. C'est dans cet état d'esprit que le Pays de Béarn a piloté une démarche partenariale, associant des acteurs publics et associatifs, locaux, nationaux et internationaux, pour imaginer un avenir commun. Dès le départ, les partenaires espagnols et allemands ont été étroitement impliqués, notamment avec le soutien des services des Consulats généraux. Cette internationalisation de la démarche correspond d'une part à l'ambition élevée du projet, et d'autre part à la nécessité de s'inscrire pleinement dans une échelle européenne. Ces partenariats fondateurs sont la base solide du réseau à développer dans le cadre de ce projet.

Les aménagements projetés permettront d'être à la hauteur de l'histoire du camp de Gurs et de ses internés, conciliant les désirs de mémoire(s) et aux besoins d'histoire et d'éducation. Ce futur équipement inaugure une nouvelle génération de lieux de mémoire, révélateur du passé et résolument tourné vers demain, pour nous et pour les générations à venir.

En répondant aux désirs de mémoire(s) des communautés présentes à Gurs, c'est aussi un devoir d'histoire que nous allons accomplir en révélant un passé douloureux qui doit éclairer notre chemin vers le futur. Nous souhaitons créer un lieu pour comprendre, se recueillir, dans une démarche empreinte de solennité et de respect. Aujourd'hui, le camp de Gurs ouvre donc un nouveau chapitre de son histoire avec ce dessin qui promet, à l'avenir, de le sortir définitivement de l'oubli.

Ce projet représente un investissement de 7 millions d'euros TTC pour la réalisation des études, du bâtiment, des travaux d'aménagement et pour la création de tous les contenus de visite, avec le soutien financier important de l'État et de la Région Nouvelle-Aquitaine.

La création d'un équipement pensé pour jouer un rôle dans et pour la société

Le contexte actuel, marqué par la prégnance des enjeux sociaux et culturels pour trouver les clés du vivre-ensemble dans une société qui se polarise de plus en plus, comme la certitude du besoin d'approche scientifique historique dans le débat public, justifient un positionnement engagé, d'utilité publique et de rayonnement européen.

Concrètement, cela se traduit par une éthique structurante pour le futur établissement reposant sur 5 piliers :

- Le rôle majeur de la science historique qui apprend à comprendre et respecter les faits, à rejeter le dogmatisme ;
- La détermination à relever le défi de la défense du multiculturalisme dans le cadre de la lutte contre les discriminations, les racismes et l'antisémitisme ;
- L'engagement pour la défense des droits humains et de la fraternité ;
- La volonté assumée d'éducation à la citoyenneté européenne éclairée ;
- L'ambition d'être un acteur majeur d'un réseau transpyrénéen de sites de mémoire dans le Sud-Ouest européen pour contribuer à l'affirmation d'approches transnationales et réunificatrices des récits et d'une histoire commune.

Le projet d'établissement mettra la transmission et l'éducation à la citoyenneté au cœur des approches et de ses actions, pour promouvoir les valeurs démocratiques, républicaines, européennes de fraternité et de solidarité.

Ces valeurs s'incarneront dans les missions du futur établissement. Il structurera et animera une programmation qui ambitionne d'être ouverte à tous les publics pour transmettre l'histoire et les mémoires de Gurs -dans et hors les murs-, avec une attention particulière portée au jeune public et à la qualité de l'offre de visite à destination des visiteurs français et étrangers.

Les orientations du projet prennent ainsi en compte l'évolution des lieux de mémoire en Europe qui sont passés du constat à une contextualisation historique et une réflexion élargie, s'acheminant vers la projection et la résilience.

Ce projet se définira et se concrétisera avec le soutien et l'implication de tous les partenaires, institutionnels et associatifs, français et européens. L'ouverture est projetée pour début 2029.

Présentation de l'équipe Leibar&Seigneurin

L'agence Leibar&Seigneurin, en tant que mandataire du groupement accompagnera la Maîtrise d'Ouvrage tout au long de ce projet. La conjugaison de l'expérience acquise lors de la réalisation de projets analogues par l'agence, et de l'engagement d'une équipe jeune et volontaire pour mener à bien un projet aussi structurant pour notre territoire, a permis la définition d'un dessin innovant et respectueux.

L'agence est reconnue pour son engagement en faveur d'une architecture entendue comme la trace d'une culture. Inspirées par le débat initié autour des thèmes Modernité, Identité, Patrimoine et Projet, leurs réflexions et leurs actions se situent depuis plus de 25 ans dans le champ culturel. Forte de cette histoire inspirante, la nouvelle génération a su porter un regard inédit et éclairer subtilement un site et un sujet sensibles.

Convaincue que l'architecture est le fruit d'un engagement et d'une confiance partagés, l'équipe propose un développement du projet à l'écoute de la Maîtrise d'Ouvrage et de tous les acteurs du projet, condition nécessaire pour qu'un tel projet soit mené à bien. Cette écoute est d'autant plus importante dans un projet où la portée émotionnelle et l'enjeu de mémoire sont aussi puissants.

La composition de l'équipe de Maîtrise d'Œuvre est ainsi guidée par trois éléments essentiels : permettre un échange fructueux entre les différents acteurs du projet, réunir les compétences indispensables à sa concrétisation et favoriser le plaisir à faire ensemble un projet juste. Les membres de ce groupement aux savoir-faire éprouvés, chacun dans leur domaine de compétences :

- COBET assurera la mission de bureau d'études structures
- BIOFLUIDES assurera la mission de bureau d'études fluides ainsi que le SSI
- ABERADERE assurera l'ensemble du volet paysage
- ACOUSTIQUE COTE BASQUE apportera son expertise sur l'acoustique du projet
- ERGONOMIE & CONCEPTION assurera la mission d'ergonome
- STUDIO PLANO aura la charge de la scénographie
- SOUND TO SIGHT développera le design sonore
- BXF CONSEIL aura la charge du développement de l'écosystème numérique



PAYS de
BĒARN

Partenaires techniques et financiers



**PRÉFET
DES PYRÉNÉES-
ATLANTIQUES**

*Liberté
Égalité
Fraternité*



RÉGION
**Nouvelle-
Aquitaine**



Contacts

Rémy Naude, Directeur du Pays de Béarn / r.naude@pays-de-bearn.fr

Julie Boustingorry, Chef de projet / j.boustingorry@pays-de-bearn.fr